

Elektroniczne kontrole podatkowe



Bogdan Zatorski
ekspert konsultingu biznesowego

Warszawa, 20 kwietnia 2016

JPK – podstawowe informacje



Dlaczego?	<ul style="list-style-type: none">• podniesienie efektywności kontroli - ograniczenie czasu oraz kosztu trwania kontroli• pogłębienie procesu kontroli podatkowej i skarbowej - możliwość prowadzenia kontroli na styku kilku podatków (np. porównanie CIT z VAT).• zwiększenie skuteczności kontroli - szybsza identyfikacja kluczowych obszarów niezgodności raportowania podatkowego		
Kto i kiedy?	1 lipca 2016	≥ 250	lub > 50 mln EUR i 43 mln EUR
	1 lipca 2018	≥ 9	lub > 2 mln EUR i 2 mln EUR
Co?	<ul style="list-style-type: none">• księgi rachunkowe,• podatkową księgę przychodów i rozchodów,• ewidencje i rejestry, do których prowadzenia, do celów podatkowych, na podstawie odrębnych przepisów, obowiązani są podatnicy.		
Jak działa?	<ul style="list-style-type: none">• na żądanie organów podatkowych (w innych krajach także jako obowiązkowe okresowe dostarczanie danych organom podatkowym)• wygenerowanie JPK - plik w formacie .xml (zgodnie ze standardem OECD SAFT 2.0)• przekazanie JPK poprzez wysyłkę pliku na bramkę Ministerstwa Finansów lub na zewnętrznym nośniku danych (np. płyta DVD, pendrive).		
Podstawa prawna	nowelizacja ustawy Ordynacja Podatkowa – nowy art. 193a		

- ✓ Koncepcja Jednolitego Pliku Kontrolnego została opracowana przez OECD pod nazwą SAF-T (Standard Audit File for Tax) już w 2005 r. Od tamtej pory jest rozwijana. W różnych wariantach elektroniczna kontrola podatkowa funkcjonuje ona już w wielu innych krajach Unii Europejskiej (Francja, Holandia, Austria, Portugalia, Słowenia, Estonia, Luksemburg, itd.).
- ✓ Największe korzyści odnotowano w Portugalii gdzie wprowadzenie rozwiązań elektronicznych kontroli podatkowych połączonych z centralnym rejestrem faktur podniosło efektywność ściągania podatków w niektórych sektorach o 140% zaledwie w ciągu 3 lat (2011-2014)
- ✓ Dwa modele – na żądanie oraz okresowe dostarczanie danych organom skarbowym

Co kryją struktury JPK?



Jednolity Plik Kontrolny, w rzeczywistości obecnie z 7 osobnych struktur raportowych, plików XML (standard OECD SAFT 2.0)

1. Struktura 1 – księgi rachunkowe JPK_KR
 2. Struktura 2 – wyciągi bankowe JPK_WB
 3. Struktura 3 – magazyn JPK_MAG
 4. Struktura 4 – ewidencje zakupu i sprzedaży VAT – JPK_VAT
 5. Struktura 5 – faktury VAT – JPK_FA
 6. Struktura 6 – podatkowa księga przychodów i rozchodów – JPK_PKPIR
 7. Struktura 7 – ewidencja przychodów – JPK_EWP
- 23 grudnia 2015 r. MF udostępniło struktury JPK do konsultacji
 - **9 marca 2016 r.** MF opublikowało ostateczną postać struktur JPK, zapowiedziano nowe struktury – akcyza oraz paragony fiskalne

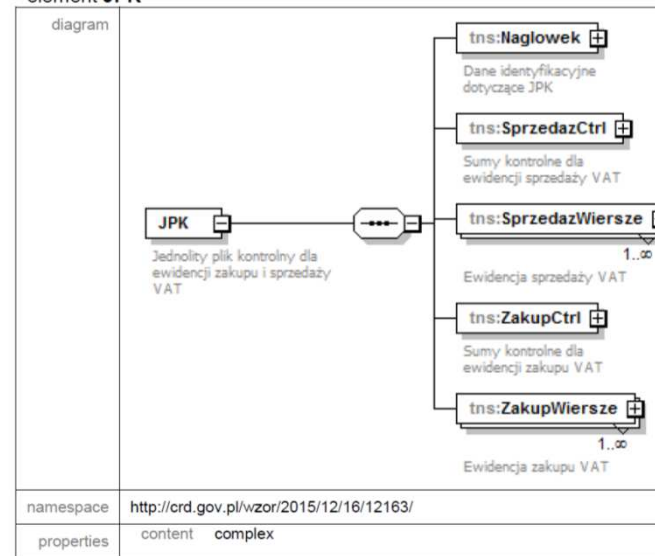
Schema JPK_VAT(1)_v2-2.xsd

schema location:

attributeFormDefault: unqualified
elementFormDefault: qualified
targetNamespace: http://crd.gov.pl/wzor/2015/12/16/12163/

Elements Simple types
[JPK](#)
[JPKTypDlugiTekst](#)
[JPKTypKrotkiTekst](#)
[JPKTypKwotowy](#)

element JPK

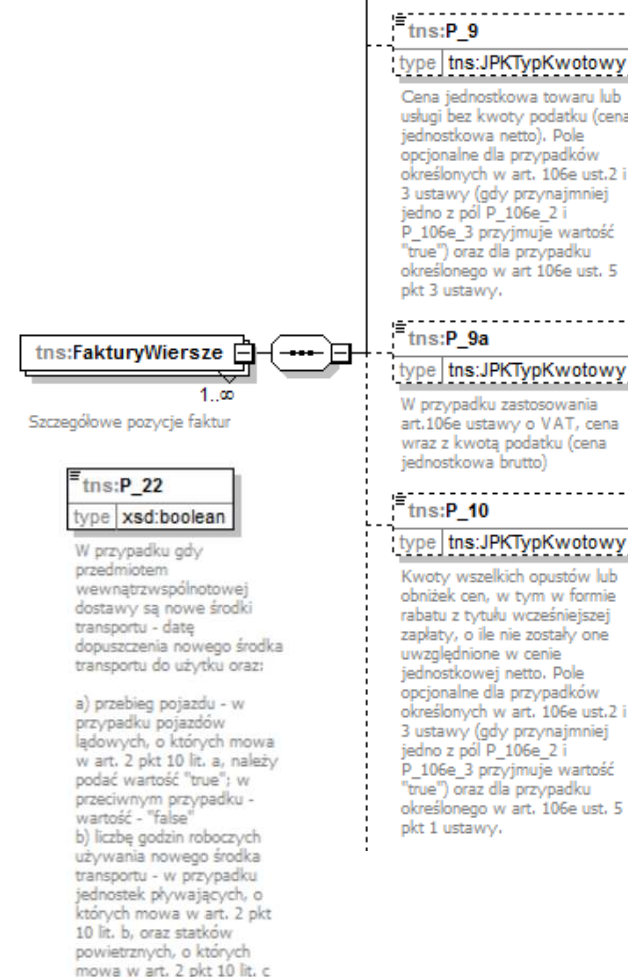


Struktura 5 – faktury VAT – JPK_FA



Dane prezentowane w strukturze przewidują raportowanie bardzo szczegółowych danych z pozycji faktur np..:

- Cena jednostkowa towaru lub usługi bez kwoty podatku
- Kwoty wszelkich opustów lub obniżek cen, w tym w formie rabatu z tytułu wcześniejszej zapłaty, o ile nie zostały one uwzględnione w cenie jednostkowej netto.
- W przypadku gdy przedmiotem wewnątrzwspólnotowej dostawy są nowe środki transportu - datę dopuszczenia nowego środka transportu do użytku oraz: a) przebieg pojazdu - w przypadku pojazdów lądowych, o których mowa w art. 2 pkt 10 lit. a, należy podać wartość "true"; w przeciwnym przypadku - wartość - "false" b) liczbę godzin roboczych używania nowego środka transportu - w przypadku jednostek pływających, o których mowa w art. 2 pkt 10 lit. b, oraz statków powietrznych, o których mowa w art. 2 pkt 10 lit. c

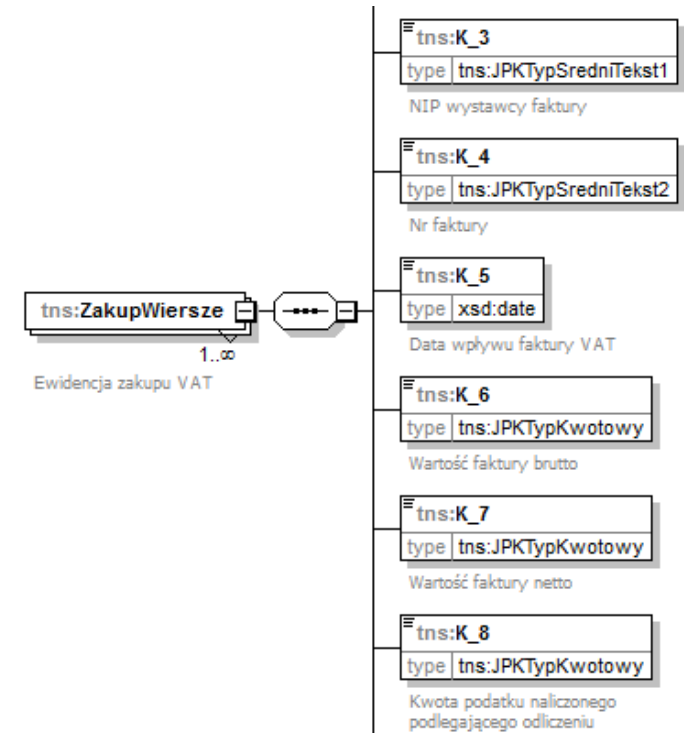


Struktura 4 – ewidencje zakupu i sprzedaży VAT – JPK_VAT

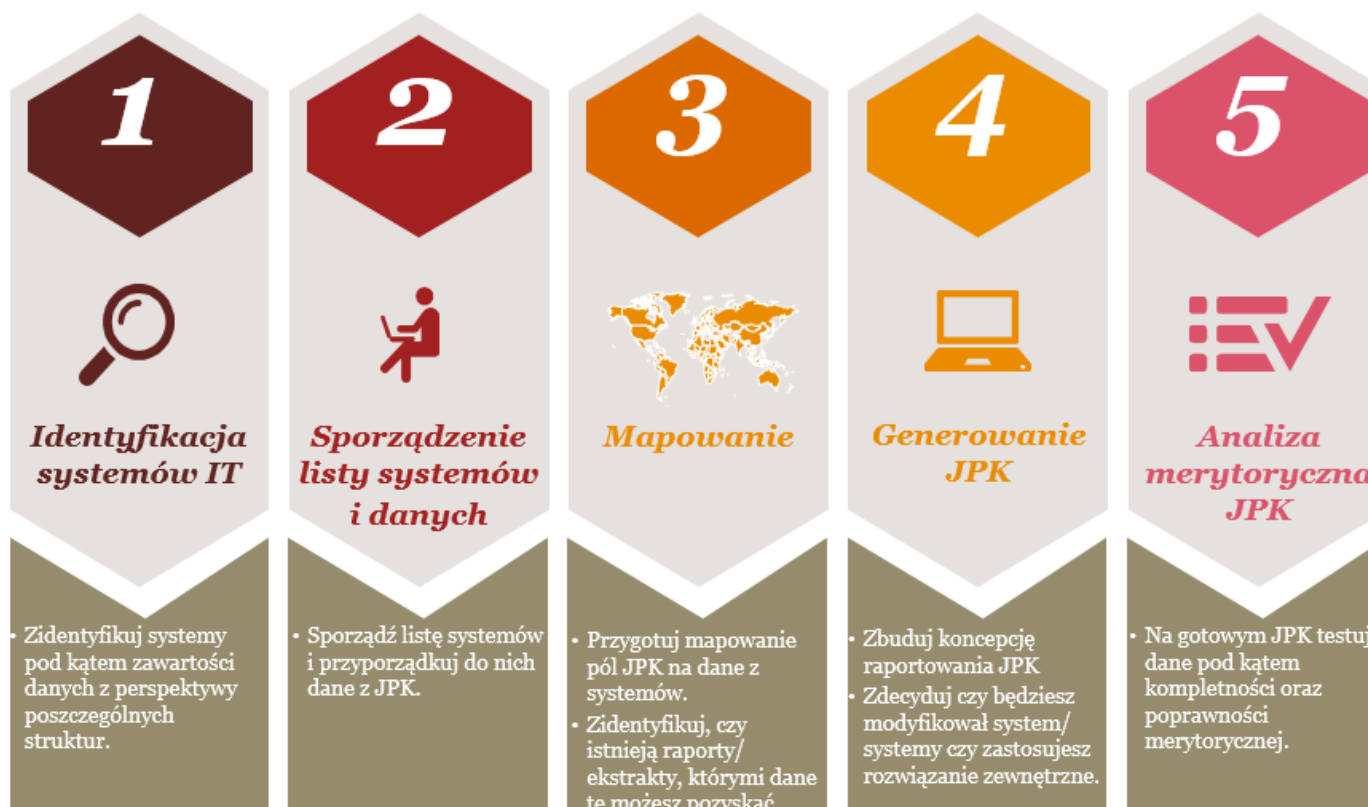
„Ewidencje VAT” (rejestry) znajdują się informacje dotyczące ewidencji zakupu i sprzedaży podatku VAT.

Dane prezentowane w strukturze przewidują raportowanie kolejnych faktur np. dla faktur zakupu:

- Nr faktury
- Data wpływu faktury VAT
- Wartość faktury brutto
- Wartość faktury netto
- Kwota podatku naliczonego podlegającego odliczeniu
-



JPK – ogólne zalecenia przygotowania firmy do e-kontroli



- ✓ Identyfikacja systemów IT w kontekście obowiązku raportowania od 1 lipca 2016
- ✓ Rozpoznanie elementów systemów, z których będziemy generować JPK
- ✓ Mapowanie pól struktur JPK na dane gromadzone w systemach Sage
 - ✓ Prace programistyczne nad „generatorem” danych JPK
 - ✓ Prace programistyczne nad zmianami w bazach danych

- ✓ Zapewnienie spójności danych JPK w systemach niejednorodnych (różni dostawcy)
- ✓ Zapewnienie spójności danych JPK w pracy na systemie rozproszonym
- ✓ Zapewnienie spójności i zgodności danych JPK w księgowości zleconej
- ✓ Krótki czas na udostępnienie danych po wezwaniu US

Nie można odkładać JPK !

30% ankietowych nie słyszało o JPK

46% uważa, że na wprowadzenie niezbędnych zmian związanych z wdrożeniem JPK jest za mało czasu

48% ankietowanych uważa, że ich firma jest w małym stopniu przygotowana do JPK lub wcale

na podstawie badania internetowego przeprowadzonego przez Sage w dniach 17-24 marca 2016

**33% obawia się braku wpływu na ilość
i jakość kontrolowanych danych**

na podstawie badania internetowego przeprowadzonego przez Sage w dniach 17-24 marca 2016

Do czego UKS / US mogą wykorzystać dane JPK?



Ilość pól w JPK	Księgi rachunkowe	Wyciągi bankowe	Magazyn	Ewidencje zakupu i sprzedaży VAT	Faktury VAT	ŁĄCZNIE
wymaganych	76	34	85	74	92	361
opcjonalnych	11	3	74	53	49	190

- ✓ testy weryfikujące spójność, dokładność i kompletność ksiąg i deklaracji podatkowych
- ✓ testy weryfikujące wymogi formalne dla ksiąg, np. kolejna numeracja, luki i duplikaty zapisów.
- ✓ testy rzeczywiste, np. weryfikacja związku przychodów z kosztami ich uzyskania, ciągłości stosowania zasad rachunkowości, prawidłowości stosowania stawek podatku od towarów i usług itp.

Jak wygląda wygenerowany JPK?



```
<Transaction>
  <TransactionID>2014-08-31 4 80003</TransactionID>
  <Period>8</Period>
  <TransactionDate>2014-08-31</TransactionDate>
  <SourceID>CELIA</SourceID>
  <Description>ZON</Description>
  <DocArchivalNumber>80003</DocArchivalNumber>
  <TransactionType>N</TransactionType>
  <GLPostingDate>2014-10-18T22:39:57</GLPostingDate>
  <Line>
    <RecordID>40</RecordID>
    <AccountID>62621</AccountID>
    <SourceDocumentID>
    </SourceDocumentID>
    <SystemEntryDate>2014-10-18T22:39:57</SystemEntryDate>
    <Description>ZON</Description>
    <DebitAmount>51.95000000</DebitAmount>
  </Line>
  <Line>
    <RecordID>41</RecordID>
    <AccountID>24323131</AccountID>
    <SourceDocumentID>
    </SourceDocumentID>
    <SystemEntryDate>2014-10-18T22:39:57</SystemEntryDate>
    <Description>ZON</Description>
    <DebitAmount>11.95000000</DebitAmount>
  </Line>
```

```
<GeneralLedger>
  <AccountID>111</AccountID>
  <AccountDescription>Caixa A</AccountDescription>
  <OpeningDebitBalance>1180.37000000</OpeningDebitBalance>
  <OpeningCreditBalance>0.00000000</OpeningCreditBalance>
  <ClosingDebitBalance>2216.86000000</ClosingDebitBalance>
  <ClosingCreditBalance>0.00000000</ClosingCreditBalance>
  <GroupingCategory>GM</GroupingCategory>
</GeneralLedger>
<GeneralLedger>
  <AccountID>112</AccountID>
  <AccountDescription>Caixa B</AccountDescription>
  <OpeningDebitBalance>0.00000000</OpeningDebitBalance>
  <OpeningCreditBalance>0.00000000</OpeningCreditBalance>
  <ClosingDebitBalance>0.00000000</ClosingDebitBalance>
  <ClosingCreditBalance>0.00000000</ClosingCreditBalance>
  <GroupingCategory>GM</GroupingCategory>
</GeneralLedger>
<GeneralLedger>
  <AccountID>119</AccountID>
  <AccountDescription>Transferencia
  <OpeningDebitBalance>0.00000000</OpeningDebitBalance>
  <OpeningCreditBalance>0.00000000</OpeningCreditBalance>
  <ClosingDebitBalance>0.00000000</ClosingDebitBalance>
  <ClosingCreditBalance>0.00000000</ClosingCreditBalance>
  <GroupingCategory>GM</GroupingCategory>
</GeneralLedger>
```

```
<?xml version="1.0" encoding="windows-1252"?>
<AuditFile xmlns="urn:OECD:StandardAuditFile-Tax:PT_1.03_01" xmlns:xsi="http://www.w3.org/2001/XMLSchema-instance">
  <Header>
    <AuditFileVersion>1.03_01</AuditFileVersion>
    <CompanyID>507507507</CompanyID>
    <TaxRegistrationNumber>5262831503</TaxRegistrationNumber>
    <TaxAccountingBasis>I</TaxAccountingBasis>
    <CompanyName>Demo</CompanyName>
    <CompanyAddress>
      <AddressDetail>Unknown</AddressDetail>
      <City>Unknown</City>
      <PostalCode>0000-000</PostalCode>
      <Country>PT</Country>
    </CompanyAddress>
    <FiscalYear>2014</FiscalYear>
    <StartDate>2014-01-01</StartDate>
    <EndDate>2014-12-31</EndDate>
    <CurrencyCode>PLN</CurrencyCode>
    <DateCreated>2015-02-24</DateCreated>
    <TaxEntity>Sede</TaxEntity>
    <ProductCompanyTaxID>504535005</ProductCompanyTaxID>
    <SoftwareCertificateNumber>448</SoftwareCertificateNumber>
    <ProductID>Contabilidade/Wintouch</ProductID>
    <ProductVersion>6.15.2015.129</ProductVersion>
    <Telephone>
    </Telephone>
    <Fax>
    </Fax>
    <Email>
    </Email>
  </Header>
```

Jak zinterpretować niezrozumiałe dane?



← → ↻ https://www.checksaft.eu/users/sign_in ☆ 📷 📺 📱 ☰

sage
e-Audytora

Zaloguj się do Sage e-Audytora

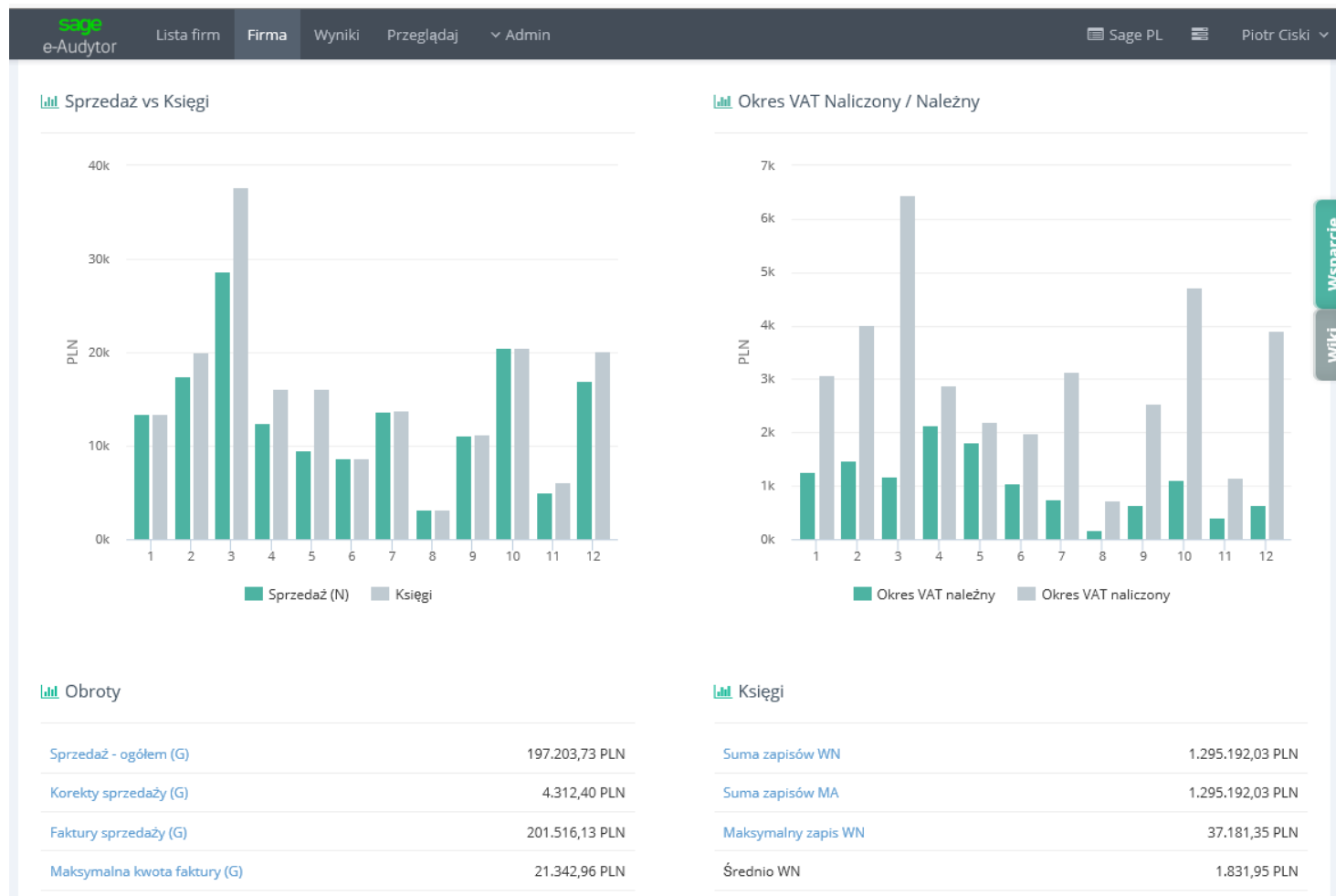
Zapamiętaj mnie

Zapomniałeś hasła?
Bez obaw, [Zresetuj swoje hasło.](#)

Polish ▼

© 2016

Jak zinterpretować niezrozumiałe dane?



Jak zinterpretować niezrozumiałe dane?



Start > Wynik 2014

Wyniki Historia wykonania

Wyniki Eksport

Kategoria 9 de 9 (100.0%)

Identyfikator	Ważność	Tytuł	Wyniki	Status
Kategoria: Walidacja dokumentów				
EN.CMP004	Wysoka	Walidacja sumy kontrolnej numeru NIP	(Zobacz wszystkie) 6	Oczekujące
EN.CMP009	Średnia	Zweryfikuj czy data utworzenia dokumentu jest zgodna z okresem wyeksportowanych danych (nagłówek pliku JPK Data Od / Data Do zakres + 5 dni)	(Zobacz wszystkie) 100	Oczekujące
EN.CMP099	Średnia	Zweryfikuj czy data zarejestrowania dokumentów sprzedaży (Styczeń) znajduje się w okresie wyeksportowanych danych (nagłówek pliku JPK Data Od / Data Do zakres + 10 dni)	(Zobacz wszystkie) 4	Oczekujące
EN.CMP010	Średnia	Weryfikacja daty dokumentu względem daty dostawy	(Zobacz wszystkie) 74	Oczekujące
Kategoria: Walidacja spójności				
EN.INT016	Średnia	Sprawdzenie powiązań dokumentów korygujących	(Zobacz wszystkie) 710	Oczekujące
EN.INT003	Średnia	Weryfikacja poprawności numeru NIP	(Zobacz wszystkie) 6	Oczekujące
EN.INT004	Średnia	Sprawdzenie liczby zapisów księgowych (Nagówek JPK względem rzeczywistej liczby transakcji)	(Zobacz wszystkie) 4	Oczekujące
EN.INT005	Średnia	Sprawdzenia wartości zapisów WN (Nagówek JPK względem rzeczywiste zapisy)	(Zobacz wszystkie) 2	Oczekujące
EN.INT006	Średnia	Sprawdzenia wartości zapisów MA (Nagówek JPK względem rzeczywiste zapisy)	(Zobacz wszystkie) 2	Oczekujące

Jak zinterpretować niezrozumiałe dane?



The screenshot displays the Sage e-Auditor web application interface. At the top, there is a navigation bar with the Sage logo, 'e-Auditor', and menu items: 'Lista firm', 'Firma', 'Wyniki', 'Przeglądaj', and 'Admin'. On the right side of the navigation bar, it shows 'Sage PL' and the user name 'Piotr Ciski'. Below the navigation bar, there is a 'Start' button and a date selector set to '2014'. A red 'Eksport' button is also visible.

The main content area is titled 'Wyniki' and contains a table with the following columns: 'Wyniki', 'Wiadomość', 'Dotyczy', and 'Status'. The table is filtered by the category 'Walidacja dokumentów'. The table contains four rows of data, each representing a document validation result. Each row includes a unique ID (e.g., 37600), a detailed message explaining the issue (e.g., 'Dokument 'FT 3/201400027' zarejestrowano (data rejestracji, nie data dokumentu) '2013-01-28T10:10:52' wykracza po za zakres wyeksportowanych danych o więcej niż 10 dni. Sprawdź nagłówek pliku JPK I upewnij się że data rejestracji jest zgodna z wymaganiami. upewnij się że wybrano poprawny rok finansowy)'), a 'Dowiedz się więcej' link, the document type and number (e.g., 'Faktury FT 3/201400027'), and a 'Oczekujące' status.

Wyniki	Wiadomość	Dotyczy	Status
37600	Dokument 'FT 3/201400027' zarejestrowano (data rejestracji, nie data dokumentu) '2013-01-28T10:10:52' wykracza po za zakres wyeksportowanych danych o więcej niż 10 dni. Sprawdź nagłówek pliku JPK I upewnij się że data rejestracji jest zgodna z wymaganiami. upewnij się że wybrano poprawny rok finansowy)	Faktury FT 3/201400027	Oczekujące
37601	Dokument 'FT 3/201400030' zarejestrowano (data rejestracji, nie data dokumentu) '2011-01-27T19:41:21' wykracza po za zakres wyeksportowanych danych o więcej niż 10 dni. Sprawdź nagłówek pliku JPK I upewnij się że data rejestracji jest zgodna z wymaganiami. upewnij się że wybrano poprawny rok finansowy)	Faktury FT 3/201400030	Oczekujące
37602	Dokument 'FT 3/201400027' zarejestrowano (data rejestracji, nie data dokumentu) '2013-01-28T10:10:52' wykracza po za zakres wyeksportowanych danych o więcej niż 10 dni. Sprawdź nagłówek pliku JPK I upewnij się że data rejestracji jest zgodna z wymaganiami. upewnij się że wybrano poprawny rok finansowy)	Faktury FT 3/201400027	Oczekujące
37603	Dokument 'FT 3/201400030' zarejestrowano (data rejestracji, nie data dokumentu) '2011-01-27T19:41:21' wykracza po za zakres wyeksportowanych danych o więcej niż 10 dni. Sprawdź nagłówek pliku JPK I upewnij się że data rejestracji jest zgodna z wymaganiami. upewnij się że wybrano poprawny rok finansowy)	Faktury FT 3/201400030	Oczekujące

- ✓ Obowiązek wchodzi od 1 lipca, MF broni terminu
- ✓ Przedsiębiorcy nie są wystarczająco przygotowani do e-kontroli
- ✓ Przedsiębiorcy obawiają się jakości danych JPK przekazywanych do kontroli
- ✓ Nie da się sprawdzić merytorycznie pliku JPK „ręcznie”
- ✓ Potrzebne jest dodatkowe narzędzie do odczytania i zweryfikowanie danych JPK
- ✓ Sage we współpracy z PwC uruchamia portal e-Audytor



sage

Dziękuję za uwagę

www.sage.com.pl/e-kontrola